



# **STAR 25/6-1**

Oběhová čerpadla

Obehové čerpadlá

Cirkuliaciniai siurbliai



Návod k použití  
Provozně montážní předpisy



Návod na obsluhu  
Prevádzkové a montážne predpisy



Ekspluatavimo ir priežiūros instrukcija



1. Všeobecné informace
2. Použití
3. Čerpaná kapalina
4. Popis
5. Ovládací panel
6. Výkonnostní výkres
7. Řešení možných problémů
8. Instalace
9. Zásady bezpečnosti práce
10. Servis a dodávky náhradních dílů

## 1. VŠEOBECNÉ INFORMACE

Před instalací si přečtěte tyto instalační a návod k obsluze. Instalace a provoz jsou většinou v souladu s místními předpisy a přijatými pravidly praxe.

Tyto provozní pokyny vysvětlují funkce a obsluhu čerpadla po jeho instalaci a připravenosti k použití.

## 2. NÍZKOENERGETICKÉ OBĚHOVÉ ČERPADLO

Nízkoenergetické oběhové čerpadlo je určeno pro oběh vody v topných systémech.

Čerpadlo lze instalovat do:

- podlahového vytápění
- jednotrubkových systémů
- dvoutrubkových systémů

Toto čerpadlo je vybaveno motorem s permanentním magnetem a regulací rozdílového tlaku, která umožňuje plynulé přizpůsobení výkonu aktuální potřebě systému.

### 2.1 Výhody instalace nízkoenergetického čerpadla

Snadná instalace a uvedení do provozu.

Čerpadlo je snadno instalovatelné. Ve většině případů jej lze spustit bez jakéhokoli nastavování, protože je z výroby přednastaveno.

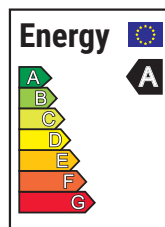
#### **Vysoký komfort**

Minimální hlučnost z ventilů apod.

#### **Nízká spotřeba energie**

Výrazně nižší spotřeba energie ve srovnání s běžnými oběhovými čerpadly.

Čerpadlo je označeno energetickým štítkem A.



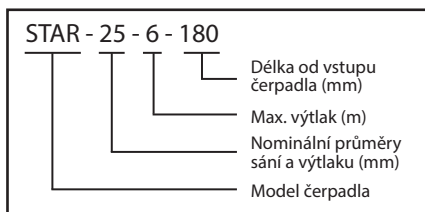
## 3. ČERPANÁ KAPALINA

Čerpadlo je určeno pro čisté, neagresivní a neexplozivní kapaliny, které neobsahují pevné částice, vlákna ani minerální oleje.

V topných systémech musí voda splňovat požadavky příslušných norem na kvalitu vody v topných zařízeních.

## 4. POPIS (OBR. 1)

1. Připojení vstup
2. Tělo čerpadla
3. Připojení výstup
4. Tělo motoru



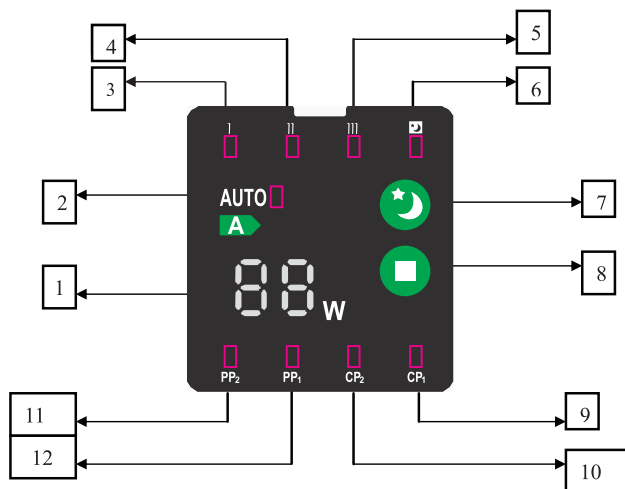
5. Štítek

6. Odvzdušňovací šroub

7. Ovládací panel

## 5. OVLÁDACÍ PANEL

### 5.1 Prvky na ovládacím panelu:



	Popis
1	Displej – aktuální spotřeba energie
2	Indikace režimu AUTO
3	Indikace – minimální rychlost
4	Indikace – střední rychlost
5	Indikace – maximální rychlost
6	Indikace nočního režimu
7	Tlačítko – aktivace nočního režimu
8	Tlačítko – výběr režimu čerpadla
9	CP1 – minimální konst. tlaková křivka
10	CP2 – maximální konst. tlaková křivka
11	PP1 – minimální prop. tlaková křivka
12	PP2 – maximální prop. tlaková křivka

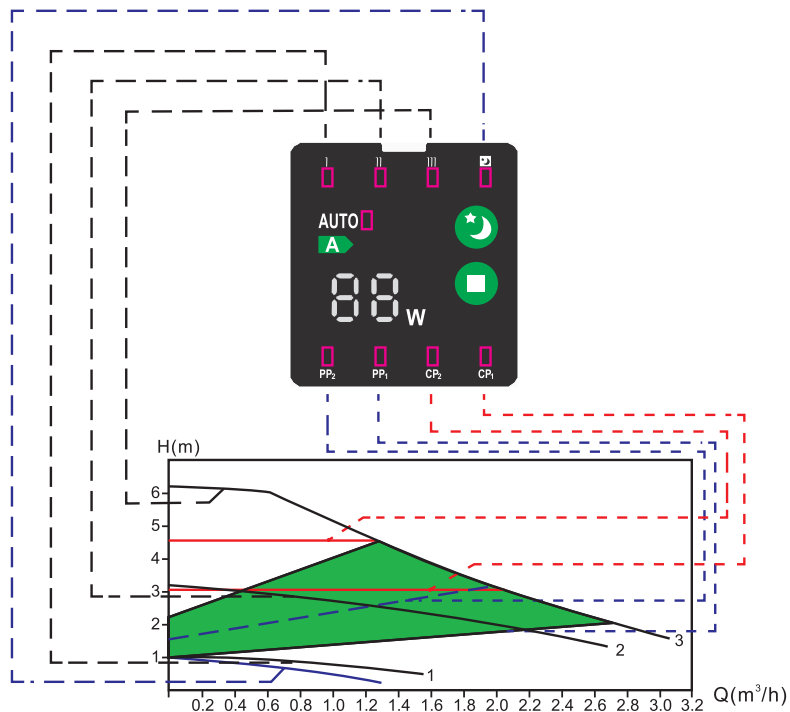
### 5.2 Indikace nastavení čerpadla

Sedm různých režimů nastavení lze přepínat tlačítkem (8). Aktivní režim se zobrazuje pomocí světelných polí.


### 5.3 Přepínání režimů

Každým stiskem tlačítka se přechází na další režim. Po sedmi se cyklus opakuje.

## 6. VZTAH MEZI NASTAVENÍM A VÝKONEM ČERPADLA



Nastavení	Křivka	Funkce
PP1	Nejnižší proporcionální tlaková křivka	Pracovní bod čerpadla se pohybuje nahoru nebo dolů po nejnižší proporcionální tlakové křivce podle požadavku na vytápění. Tlak (dopravní výška) se snižuje při poklesu potřeby a zvyšuje při růstu.
PP2	Nejvyšší proporcionální tlaková křivka	Pracovní bod čerpadla se pohybuje nahoru nebo dolů po nejvyšší proporcionální tlakové křivce podle požadavku na vytápění. Tlak se snižuje při poklesu potřeby a zvyšuje při růstu.
CP1	Nejnižší konstantní tlaková křivka	Pracovní bod čerpadla se pohybuje po konstantní tlakové křivce v závislosti na potřebě. Tlak zůstává konstantní bez ohledu na změnu potřeby.
CP2	Nejvyšší konstantní tlaková křivka	Pracovní bod čerpadla se pohybuje po konstantní tlakové křivce v závislosti na potřebě. Tlak zůstává konstantní bez ohledu na změnu potřeby.
III	Rychlost III	Čerpadlo běží konstantní rychlostí na maximální křivce za všech provozních podmínek. Rychlé odvzdušnění čerpadla lze provést nastavením na tuto rychlost na krátkou dobu.

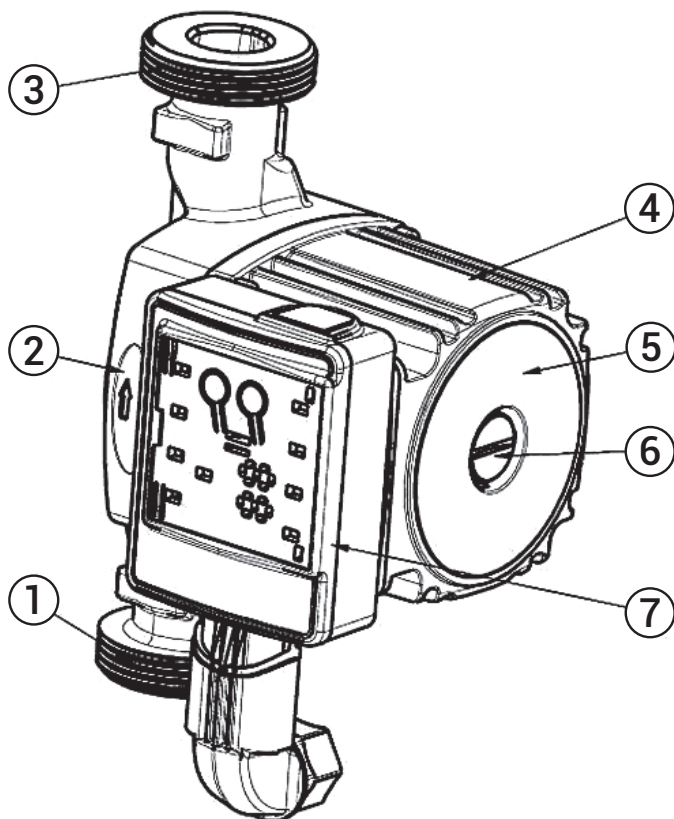
II	Rychlost II	Konstantní rychlost, střední výkon, vhodné pro běžný provoz.
I	Rychlost I	Konstantní rychlost, minimální výkon, úsporný režim.
AUTO (tovární nastavení)		V režimu AUTO čerpadlo automaticky upravuje výkon podle průtoku v systému a aktuální potřeby.
	Noční režim	Čerpadlo se po jedné hodině automaticky přepne do úsporného režimu. Po dvou hodinách klesne výkon na 5–10 W. Po sedmi hodinách se automaticky vrátí do původního režimu.

## 7. ŘEŠENÍ MOŽNÝCH PROBLÉMŮ

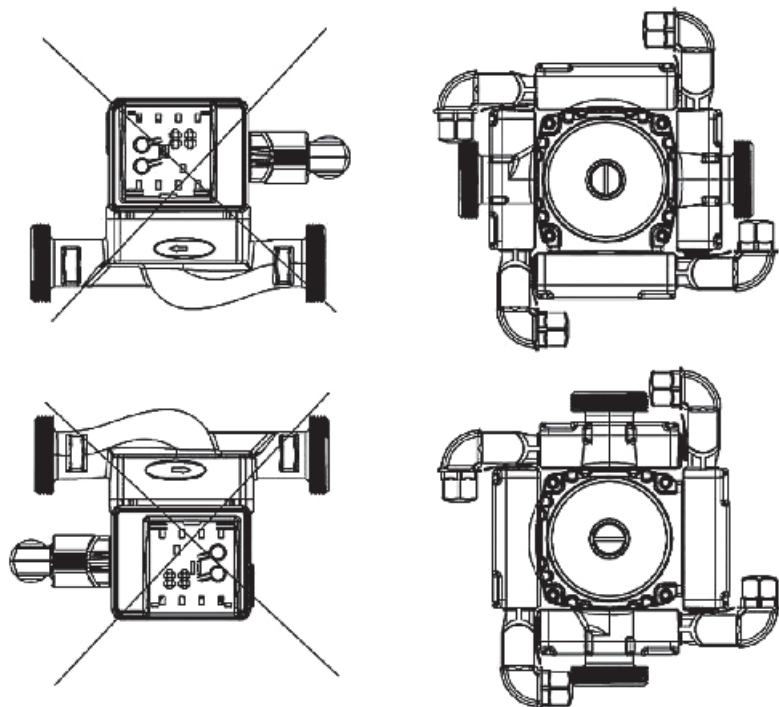
Kontrolu čerpadla by měl provádět pouze kvalifikovaný technik. Před sejmutím krytu nebo zahájením jakýchkoli prací na čerpadle se musíte ujistit, že byl vypnut přívod elektřiny a že nemůže dojít k jeho náhodnému zapnutí.

Porucha	Ovládací panel	Příčina	Náprava
1. Čerpadlo neběží	Všechny kontrolky ovládacího panelu jsou vypnuté	a) Přepálená pojistka v instalaci	Vyměňte pojistku
		b) Vypnutý proudový nebo napěťový jistič	Zapněte jistič
		c) Vadné čerpadlo	Vyměňte čerpadlo
	Zobrazen pouze údaj o napájení	a) Porucha napájení / nízké napětí	Zkontrolujte, zda napětí odpovídá specifikaci
		b) Čerpadlo je zablokované	Odstraňte nečistoty
2. Hluk v systému	Svítl výkon + indikace režimu	a) Vzduch v systému	Odvzdušněte systém
		b) Příliš vysoký průtok	Snižte nastavení
3. Hluk v čerpadle	Svítl výkon + indikace režimu	a) Vzduch v čerpadle	Nechte čerpadlo běžet, časem se samo odvzdušní (zvyšte výkon na maximum, abyste urychlili odstranění vzduchu)
		b) Příliš nízký vstupní tlak	Zvyšte tlak v systému a zkontrolujte expanzní nádobu, je-li instalována
4. Nedostatečný průtok	Svítl výkon + indikace režimu	a) Výkon čerpadla je příliš nízký	Zvyšte nastavení

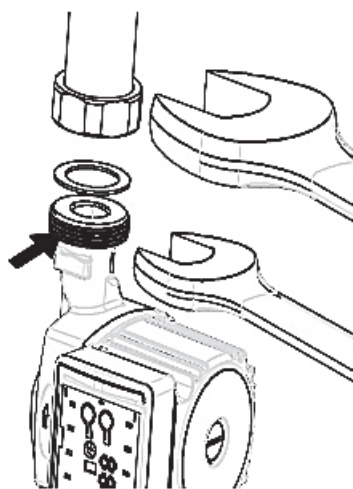
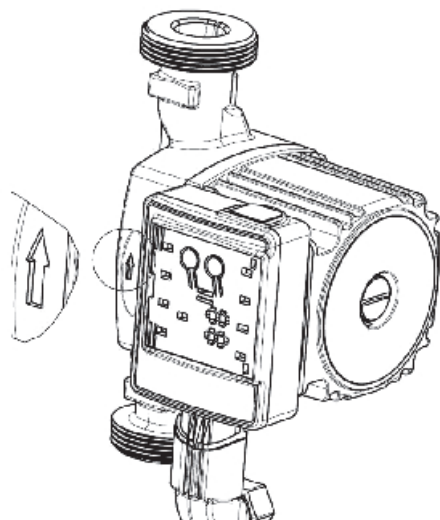
**Obr. 1**

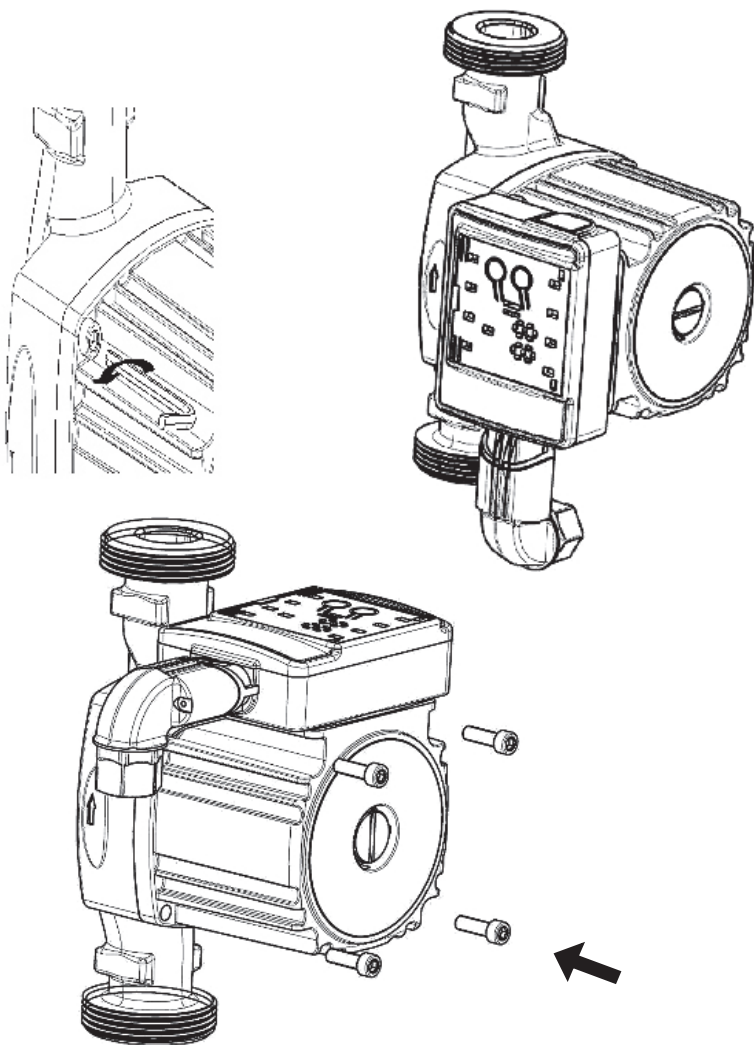


## 8. INSTALACE



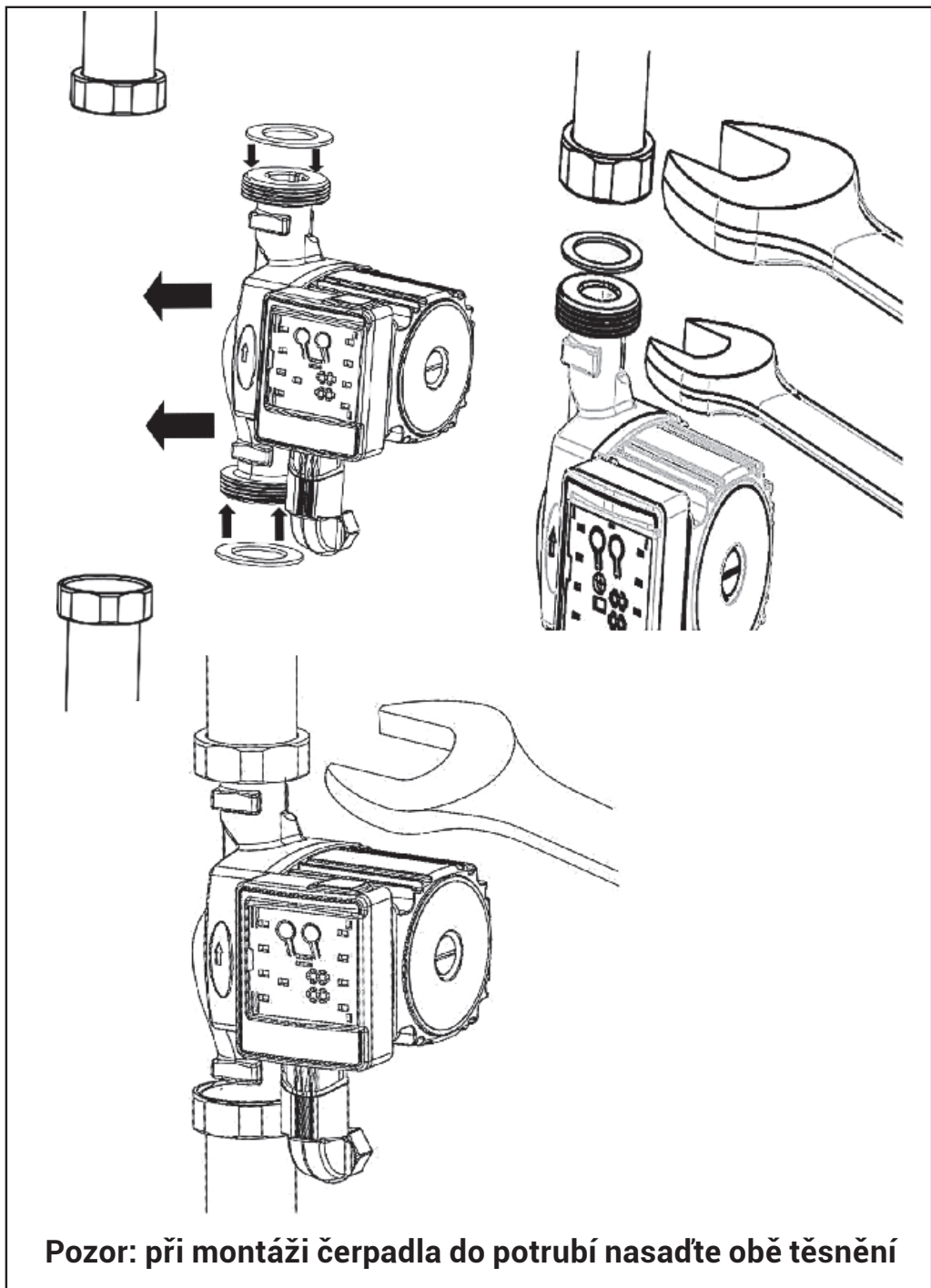
Pozor: Čerpadlo musí být instalováno s hřídelí motoru v horizontální poloze.



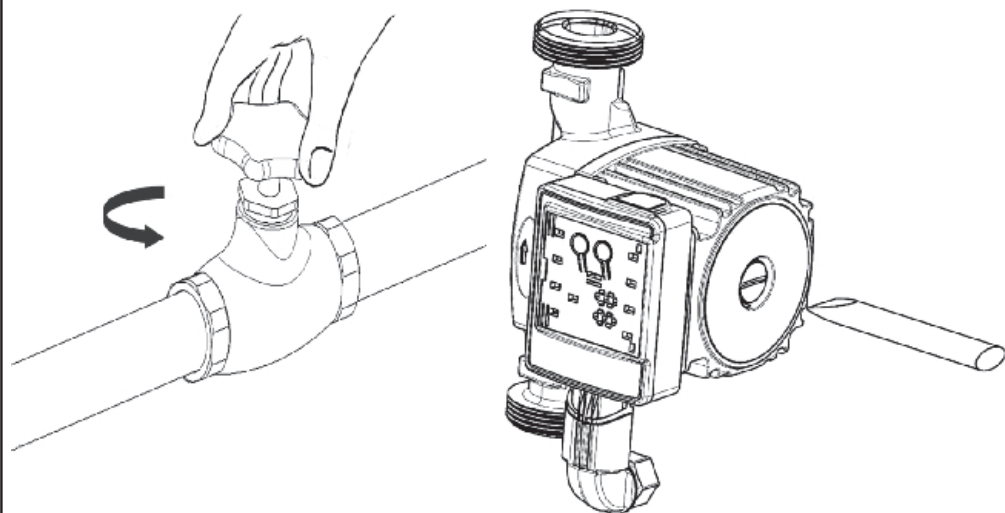
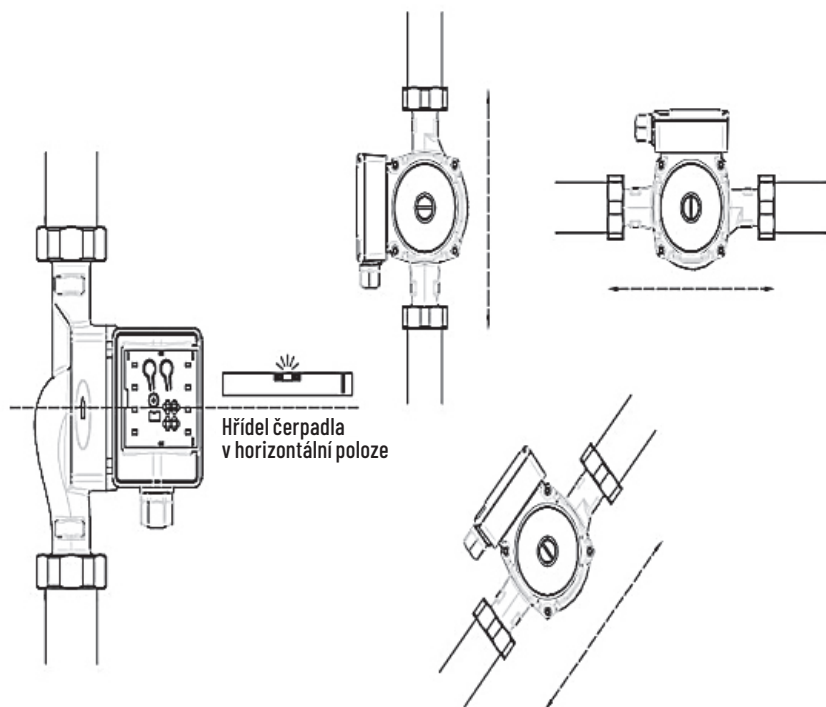


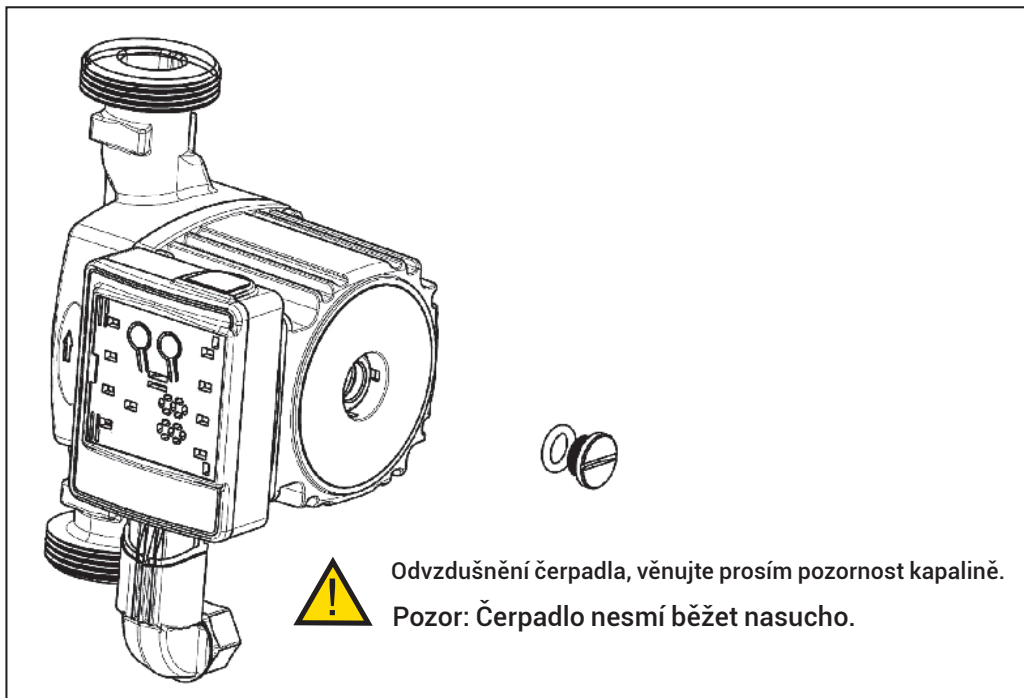
### **Varování**

Kapalina čerpadla může být horká a pod vysokým tlakem. Před odstraněním šroubů vypusťte systém nebo uzavřete uzavírací ventily na obou stranách čerpadla.



**Pozor: při montáži čerpadla do potrubí nasadte obě těsnění**





## 9. ZÁSADY BEZPEČNOSTI PRÁCE

Dodržujte obecně platné předpisy o styku s elektrickými spotřebiči.

Je zakázáno:

- manipulace s čerpadlem za provozu (odpojte z el. sítě)
- zasahovat do elektrických částí čerpadla či vodárny
- zákaz manipulace s čerpadlem pomocí kabelů
- při instalaci a údržbě používejte ochranné pracovní pomůcky jako gu-mové holinky, gumové rukavice, ochranné brýle, atd.
- pokud je čerpadlo připojeno do elektrické sítě, nevstupujte do bazénu, jímky, studny či nádrže

## 10. SERVIS A DODÁVKY NÁHRADNÍCH DÍLŮ

Záruční a pozáruční servis je prováděn v souladu s obchodním zákoníkem. Náhradní díly dodáváme na objednávku, anebo prostřednictvím prodejců a servis-ních středisek (viz záruční list).



1. Všeobecné informácie
2. Použitie
3. Čerpaná kvapalina
4. Popis
5. Ovládací panel
6. Výkonnostný výkres
7. Riešenie možných problémov
8. Inštalácia
9. Zásady bezpečnosti práce
10. Servis a dodávky náhradných dielov

## 1. VŠEOBECNÉ INFORMÁCIE

Pred inštaláciou si prečítajte tieto inštačné a návod na obsluhu. Inštalácia a prevádzka sú väčšinou v súlade s miestnymi predpismi a prijatými pravidlami praxe.

Tieto prevádzkové pokyny vysvetľujú funkcie a obsluhu čerpadla po jeho inštalácii a pripravenosti na použitie.

## 2. NÍZKOENERGETICKÉ OBEHOVÉ ČERPADLO

Nízkoenergetické obehové čerpadlo je určené na obeh vody vo vykurovacích systémoch.

Čerpadlo je možné inštalovať do:

- podlahového vykurovania
- jednotrubkových systémov
- dvojtrubkových systémov

Toto čerpadlo je vybavené motorom s permanentným magnetom a reguláciou rozdielového tlaku, ktorá umožňuje plynulé prispôsobenie výkonu aktuálnej potrebe systému.

### 2.1 Výhody inštalácie nízkoenergetického čerpadla

Jednoduchá inštalácia a uvedenie do prevádzky

Čerpadlo je ľahko inštalovateľné. Vo väčšine prípadov ho možno spustiť bez akéhokoľvek nastavovania, pretože je z výroby prednastavené.

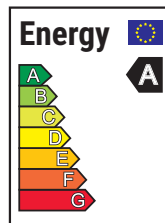
#### Vysoký komfort

Minimálna hlučnosť z ventilov a pod.

#### Nízka spotreba energie

Výrazne nižšia spotreba energie v porovnaní s bežnými obehovými čerpadlami.

Čerpadlo je označené energetickým štítkom A.



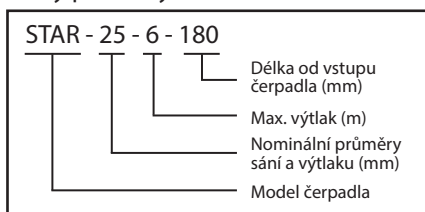
## 3. ČERPANÁ KVAPALINA

Čerpadlo je určené pre čisté, neagresívne a neexplozívne kvapaliny, ktoré neobsahujú pevné častice, vlákna ani minerálne oleje.

Vo vykurovacích systémoch musí voda spĺňať požiadavky príslušných noriem na kvalitu vody vo vykurovacích zariadeniach.

## 4. OPIS (OBR. 1)

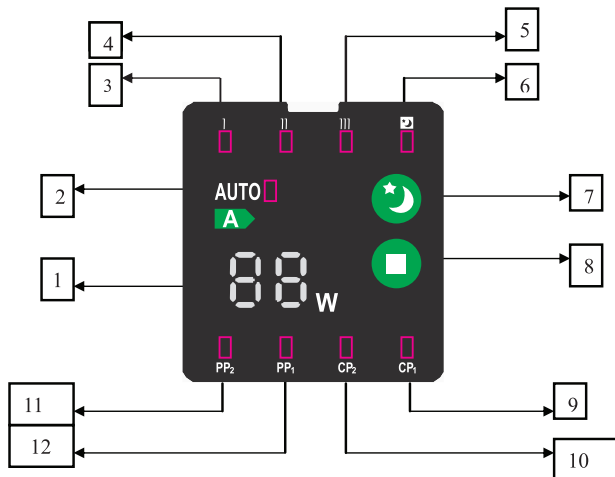
1. Pripojenie vstup
2. Teleso čerpadla
3. Pripojenie výstup



4. Teleso motora
5. Štítok
6. Odvzdušňovacia skrutka
7. Ovládací panel

## 5. OVLÁDACÍ PANEL

### 5.1 Prvky na ovládacom paneli:



	Popis
1	Displej – aktuálna spotreba energie
2	Indikácia režimu AUTO
3	Indikácia – minimálna rýchlosť
4	Indikácia – stredná rýchlosť
5	Indikácia – maximálna rýchlosť
6	Indikácia nočného režimu
7	Tlačidlo – aktivácia nočného režimu
8	Tlačidlo – výber režimu čerpadla
9	CP1 – minimálna konšt. tlaková krivka
10	CP2 – maximálna konšt. tlaková krivka
11	PP1 – minimálny prop. tlaková krivka
12	PP2 - maximálna prop. tlaková krivka

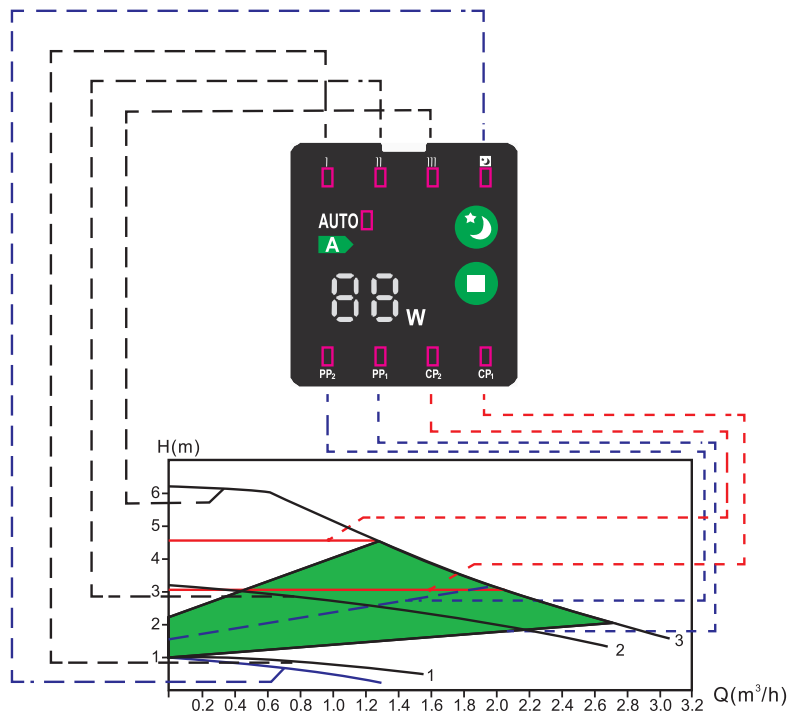
### 5.2 Indikácia nastavenia čerpadla

Sedem rôznych režimov nastavenia je možné prepínať tlačidlom (8). Aktívny režim sa zobrazuje pomocou svetelných polí.


### 5.3 Prepínanie režimov

Každým stlačením tlačidla sa prechádza na ďalší režim. Po siedmich sa cyklus opakuje.

## 6. VZŤAH MEDZI NASTAVENÍM A VÝKONOM ČERPADLA



Nastavenie	Krivka	Funkcia
PP1	Najnižšia proporcionálna tlaková krivka	Pracovný bod čerpadla sa pohybuje nahor alebo nadol po najnižšej proporcionálnej tlakovej krivke podľa požiadavky na vykurovanie. Tlak (dopravná výška) sa znižuje pri poklese potreby a zvyšuje pri raste..
PP2	Najvyššia proporcionálna tlaková krivka	Pracovný bod čerpadla sa pohybuje nahor alebo nadol po najvyššej proporcionálnej tlakovej krivke podľa požiadavky na vykurovanie. Tlak sa znižuje pri poklese potreby a zvyšuje pri raste.
CP1	Najnižšia konštantná tlaková krivka	Pracovný bod čerpadla sa pohybuje po konštantnej tlakovej krivke v závislosti od potreby. Tlak zostáva konštantný bez ohľadu na zmenu potreby.
CP2	Najvyššia konštantná tlaková krivka	Pracovný bod čerpadla sa pohybuje po konštantnej tlakovej krivke v závislosti od potreby. Tlak zostáva konštantný bez ohľadu na zmenu potreby.
III	Rýchlosť III	Čerpadlo beží konštantnou rýchlosťou na maximálnej krivke za všetkých prevádzkových podmienok. Rýchle odvzdušnenie čerpadla je možné vykonať nastavením na túto rýchlosť na krátku dobu.

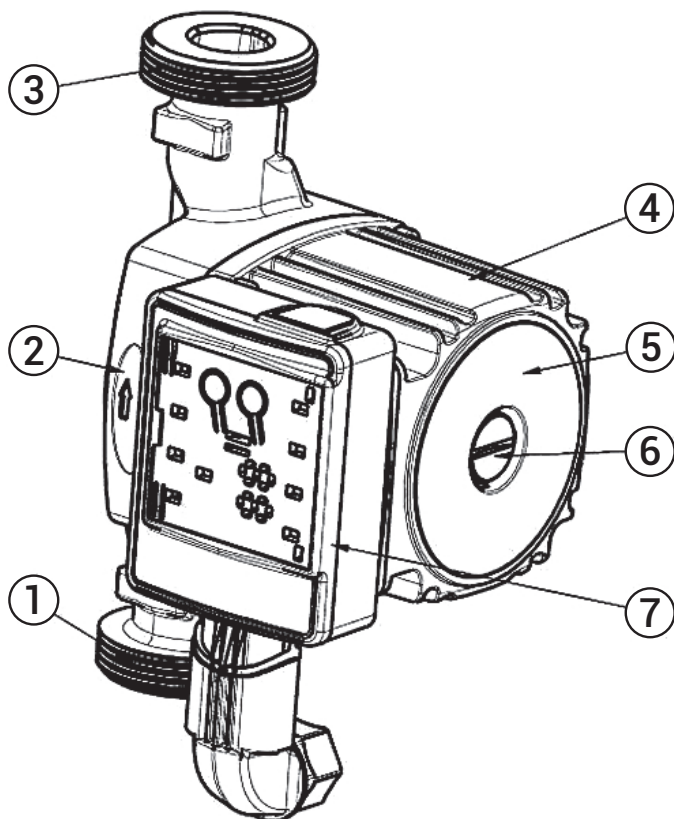
II	Rýchlosť II	Konštantná rýchlosť, stredný výkon, vhodné pre bežnú prevádzku..
I	Rýchlosť I	Konštantná rýchlosť, minimálny výkon, úsporný režim.
AUTO (továrne nastavenia)		V režime AUTO čerpadlo automaticky upravuje výkon podľa prietoku v systéme a aktuálnej potreby.
	Nočný režim	Čerpadlo sa po jednej hodine automaticky prepne do úsporného režimu. Po dvoch hodinách klesne výkon na 5–10 W. Po siedmich hodinách sa automaticky vráti do pôvodného režimu.

## 7. RIEŠENIE MOŽNÝCH PROBLÉMOV

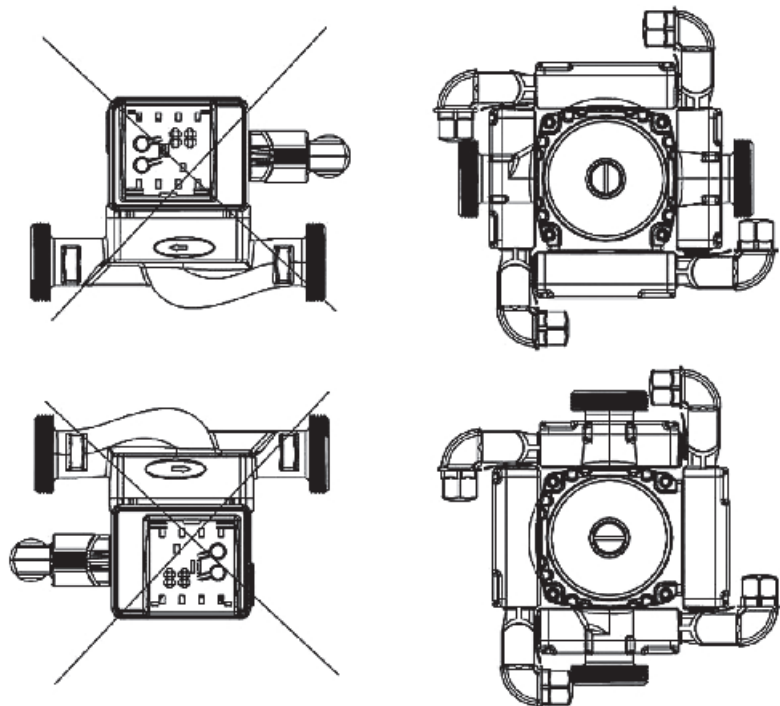
Kontrolu čerpadla by mal vykonávať iba kvalifikovaný technik. Pred sňatím krytu alebo začatím akýchkoľvek prác na čerpadle sa musíte uistiť, že bol vypnutý prívod elektriny a že nemôže dôjsť k jeho náhodnému zapnutiu.

Porucha	Ovládací panel	Príčina	Náprava
1. Čerpadlo nebeží	Všetky kontrolky ovládacieho panela sú vypnuté	a) Prepálená poistka v inštalácii	Vymeňte poistku
		b) Vypnutý prúdový alebo napäťový istič	Zapnite istič
		c) Chybné čerpadlo	Vymeňte čerpadlo
	Zobrazený iba údaj o napájaní	a) Porucha napájania / nízke napätie	Skontrolujte, či napätie zodpovedá špecifikácii
b) Čerpadlo je zablokované		Odstráňte nečistoty	
2. Hluk v systéme	Svieti výkon + indikácia režimu	a) Vzduch v systéme	Odvzdušnite systém
		b) Príliš vysoký prietok	Znížte nastavenie
3. Hluk v čerpadle	Svieti výkon + indikácia režimu	a) Vzduch v čerpadle	Nechajte čerpadlo bežať, časom sa samo odvzdušní (zvýšte výkon na maximum, aby ste urýchlili odstránenie vzduchu)
		b) Príliš nízky vstupný tlak	Zvýšte tlak v systéme a skontrolujte expanznú nádobu, ak je inštalovaná
4. Nedostatočný prietok	Svieti výkon + indikácia režimu	a) Výkon čerpadla je príliš nízky	Zvýšte nastavenie

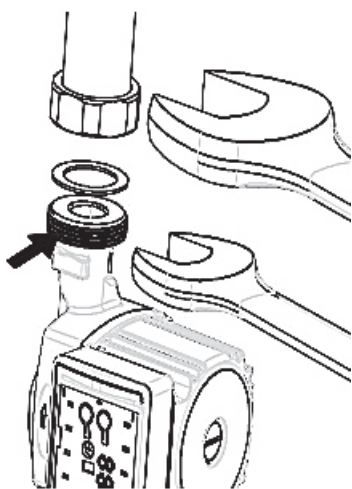
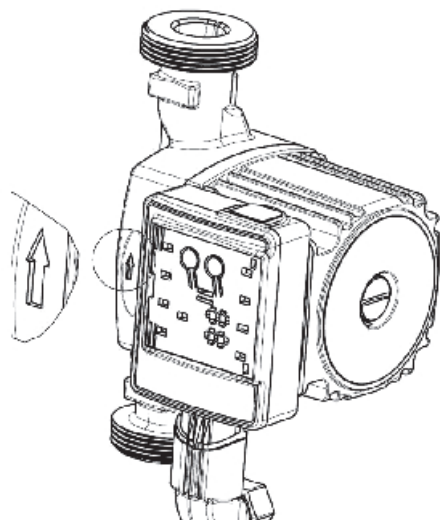
**Obr. 1**

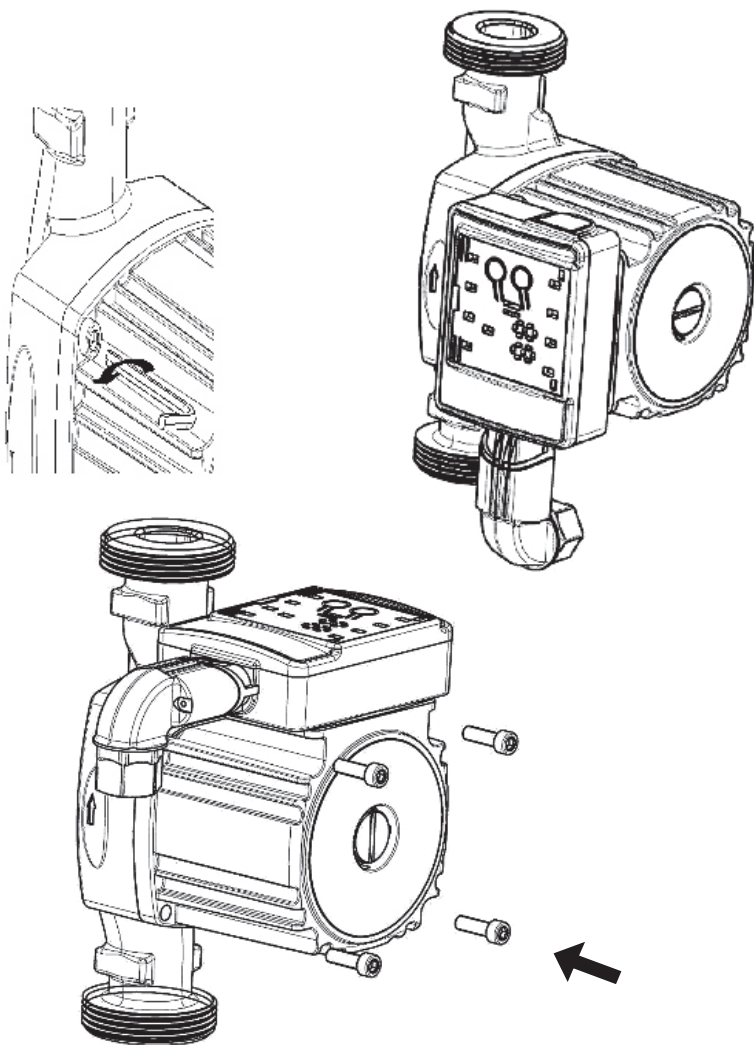


## 8. INŠTALÁCIA



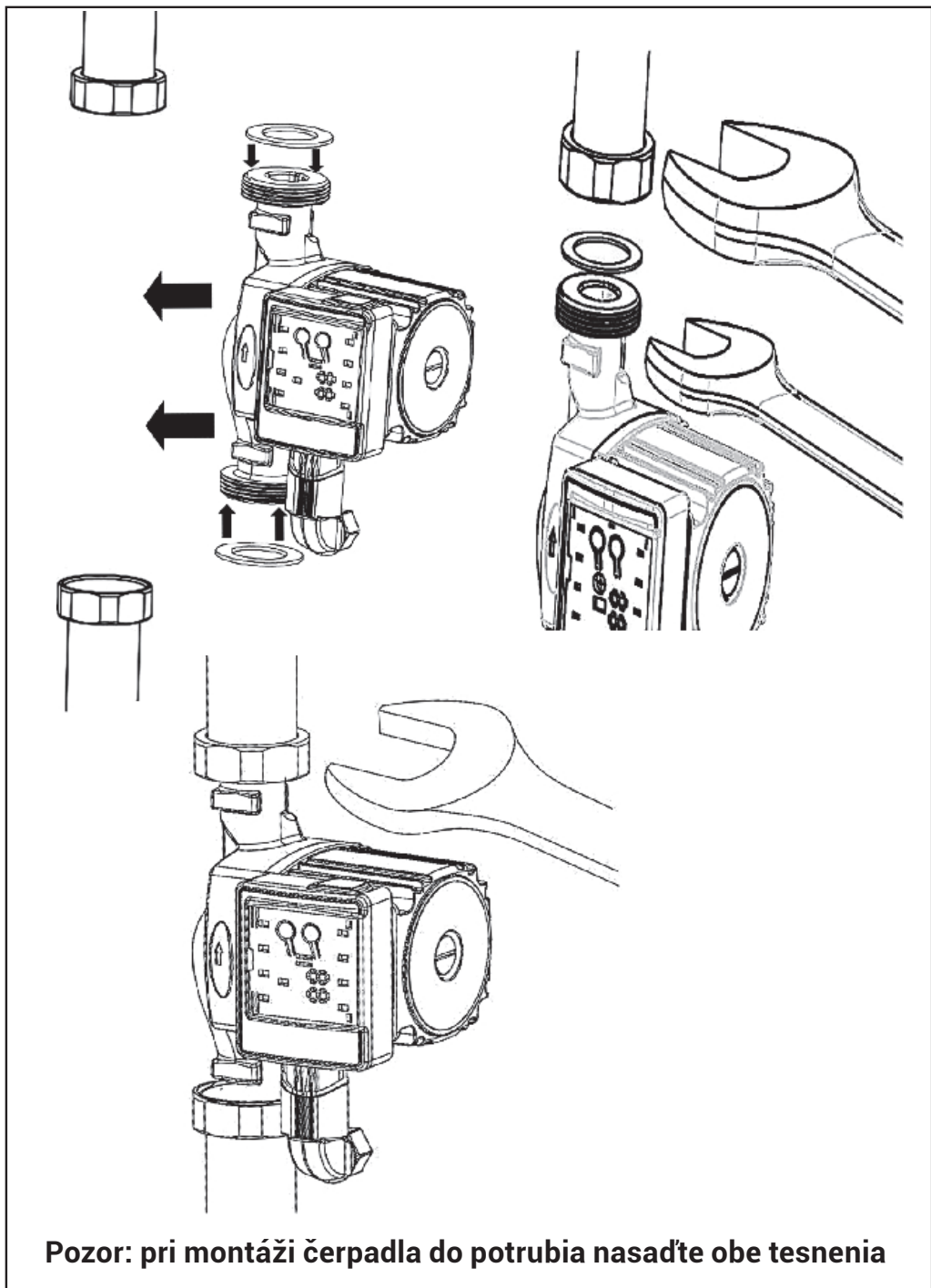
Pozor: Čerpadlo musí byť inštalované s hriadelom motora v horizontálnej polohe.



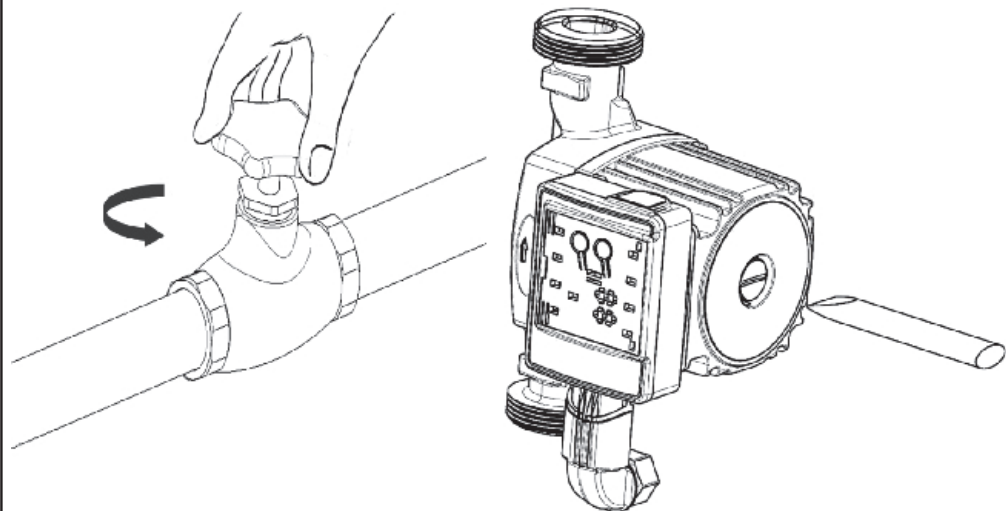
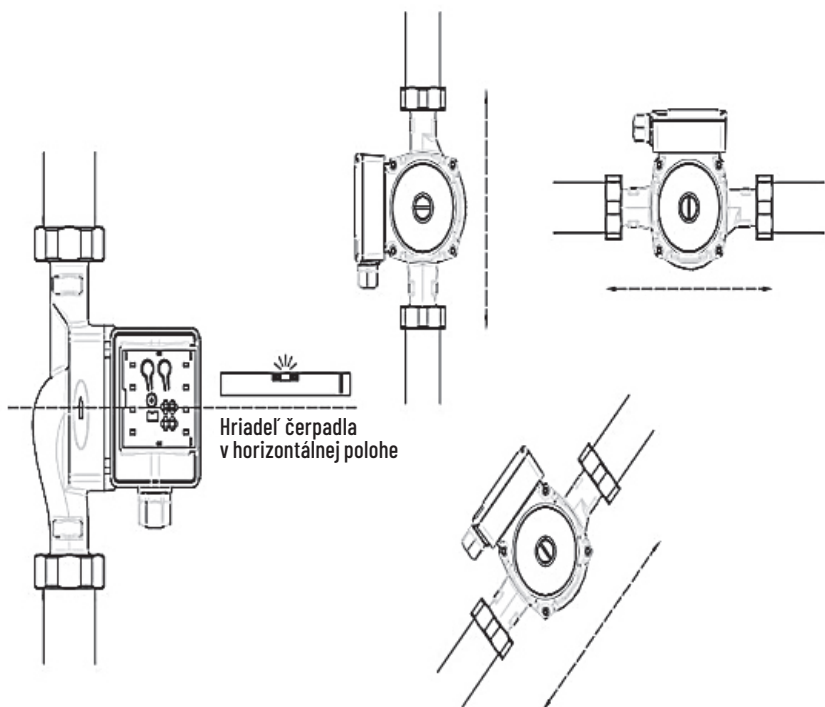


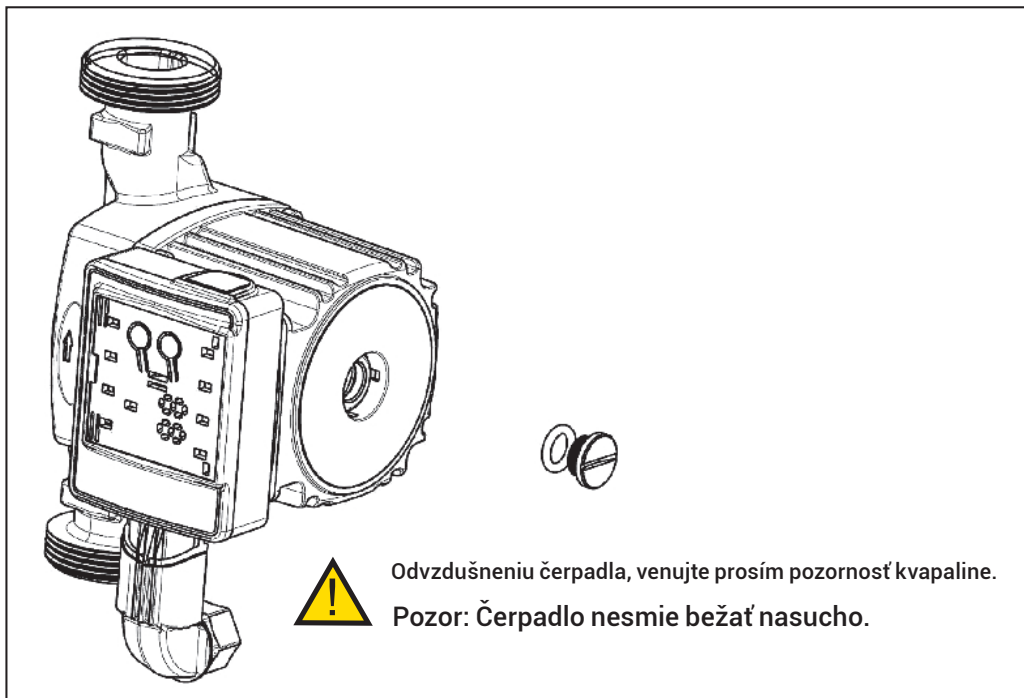
### **Varovanie**

Kvapalina čerpadla môže byť horúca a pod vysokým tlakom. Pred odstránením skrutiek vypustite systém alebo uzavrite uzatváracie ventily na oboch stranách čerpadla.



**Pozor: pri montáži čerpadla do potrubia nasadte obe tesnenia**





## **9. ZÁSADY BEZPEČNOSTI PRÁCE**

Dodržiujte obecně platné predpisy o styku s elektrickými spotrebičmi.

Je zakázané:

- manipulácia s čerpadlom za prevádzky (odpojte z el. siete),
- zasahovať do elektrických častí čerpadla
- zákaz manipulácie s čerpadlom pomocou káblov
- pri inštalácii a údržbe používajte ochranné pracovné pomôcky ako gumové čičmy, gumové rukavice, ochranné okuliare, atď.
- ak je čerpadlo pripojené do elektrickej siete, nevstupujte do bazéna, jímky, studne či nádrže.

## **10. SERVIS A DODÁVKY NÁHRADNÝCH DIELOV**

Záručný a pozáručný servis je vykonávaný v súlade s obchodným zákonníkom. Náhradné diely dodávame na objednávku, alebo prostredníctvom predajcov a servisných stredísk (pozri záručný list).

1. Bendroji informacija
2. Naudojimas
3. Siurbiamas skystis
4. Aprašymas
5. Valdymo skydelis
6. Našumo diagrama
7. Gedimų nustatymas ir taisymas
8. Montavimas
9. Saugus techninis aptarnavimas
10. Techninis aptarnavimas ir atsarginių dalių tiekimas

## 1. BENDROJI INFORMACIJA

Prieš montavimą perskaitykite šį montavimo ir naudojimo vadovą. Montavimas ir eksploatavimas dažniausiai atliekami pagal vietinius teisės aktus ir pripažintą praktiką.

Šiose naudojimo instrukcijose paaiškinamas siurblio veikimas ir valdymas po įdiegimo ir paruošimo naudojimui.

## 2. MAŽO ENERGIJOS SUVARTOJIMO CIRKULIACINIS SIURBLYS

Mažo energijos suvartojimo cirkuliacinis siurblys skirtas vandens cirkuliacijai šildymo sistemose.

Siurblys galima montuoti:

- grindų šildymo sistemose
- vienvamzdėse sistemose
- dvivamzdėse sistemose

Šis siurblys turi nuolatinio magneto variklį ir diferencialinio slėgio reguliavimą, kuris leidžia automatiškai pritaikyti našumą pagal sistemos poreikius.

### 2.1 Mažo energijos siurblio montavimo privalumai

Lengvas montavimas ir paleidimas.

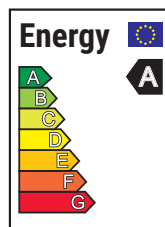
Siurblys lengva sumontuoti. Daugeliu atvejų jį galima paleisti be jokių nustatymų, nes jis gamykliškai iš anksto sureguliuotas.

#### Aukštas komfortas

Minimalus triukšmas iš vožtuvų ir pan.

#### Mažas energijos suvartojimas

Žymiai mažesnės energijos sąnaudos lyginant su įprastais cirkuliaciniais siurbliais. Siurblys pažymėtas energetiniu lipduku A.



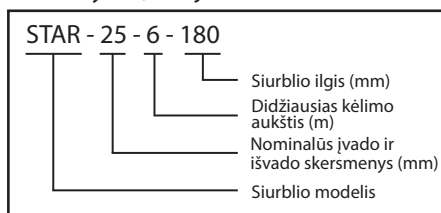
## 3. SIURBIAMAS SKYSTIS

Siurblys skirtas švarems, neagresyviems ir nesprogiems skystičiams be kietųjų dalelių, skaidulų ar mineralinių alyvų.

Šildymo sistemose vanduo turi atitikti atitinkamus normatyvus, susijusius su vandens kokybe.

## 4. APRAŠYMAS (PAV. 1)

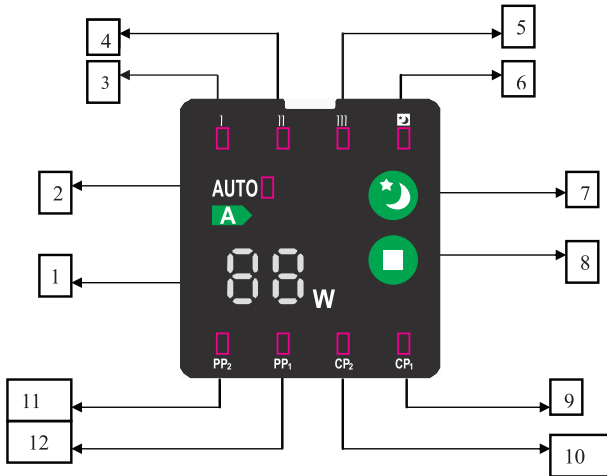
1. Įvado jungtis
2. Siurblio korpusas
3. Išvado jungtis
4. Variklio korpusas



- 5. Žymėjimo lentelė
- 6. Nuorininimo varžtas
- 7. Valdymo skydelis

## 5. VALDYMO SKYDELIS

### 5.1 Valdymo skydelio elementai:



	Aprašymas
1	Ekranas – momentinės energijos sąnaudos
2	AUTO režimo indikacija
3	Mažo greičio indikacija
4	Vidutinio greičio indikacija
5	Didelio greičio indikacija
6	Naktinio režimo indikacija
7	Mygtukas – naktinio režimo aktyvavimas
8	Mygtukas – siurblio režimo pasirinkimas
9	CP1 – minimali pastovaus slėgio kreivė
10	CP2 – maksimali pastovaus slėgio kreivė
11	PP1 – minimali proporcinio slėgio kreivė
12	PP2 – maksimali proporcinio slėgio kreivė

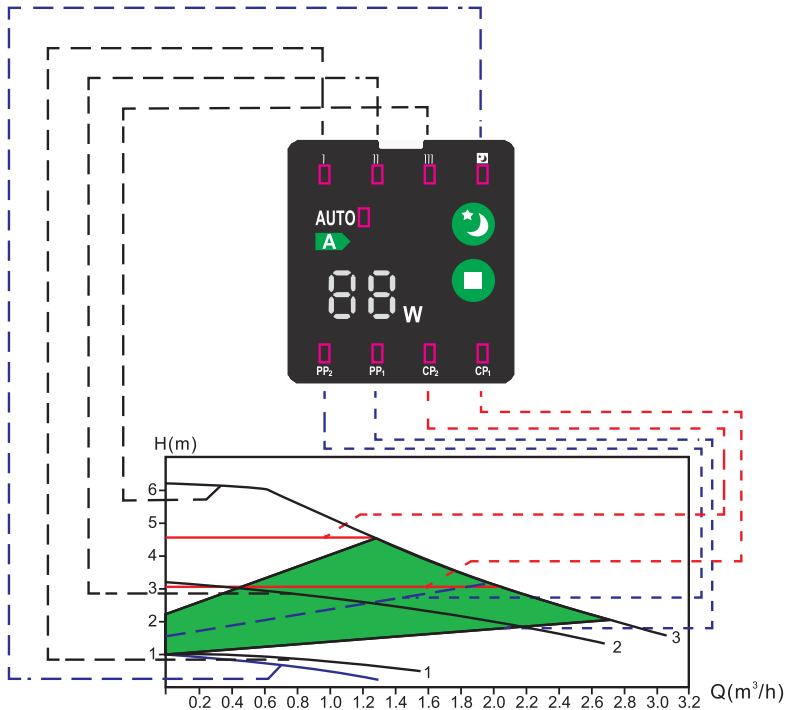
### 5.2 Siurblio nustatymų indikacija

Septyni skirtingi veikimo režimai perjungiami paspaudžiant mygtuką (8). Aktyvus režimas rodomas šviesos laukeliais.


### 5.3 Režimų perjungimas

Kiekvienas mygtuko paspaudimas perjungia į kitą režimą. Po septynių perjungimų ciklas kartojasi.

## 6. RYŠYS TARP NUSTATYMŲ IR SIURBLIO NAŠUMO



Nustatymas	Kreivė	Funkcija
PP1	Mažiausia proporcinio slėgio kreivė	Darbinis taškas juda žemyn arba aukštyn pagal kreivę pagal šildymo poreikį. Slėgis mažėja, kai poreikis mažėja, ir didėja, kai poreikis auga.
PP2	Didžiausia proporcinio slėgio kreivė	Darbinis taškas juda žemyn arba aukštyn pagal kreivę pagal šildymo poreikį. Slėgis mažėja, kai poreikis mažėja, ir didėja, kai poreikis auga.
CP1	Mažiausia pastovaus slėgio kreivė	Darbinis taškas juda pagal pastovią slėgio kreivę. Slėgis lieka pastovus, nepriklausomai nuo poreikio.
CP2	Didžiausia pastovaus slėgio kreivė	Darbinis taškas juda pagal pastovią slėgio kreivę. Slėgis lieka pastovus, nepriklausomai nuo poreikio.
III	III greitis	Siurblys veikia pastoviu didžiausiu greičiu bet kokiomis sąlygomis. Norint greitai išleisti orą, galima trumpam nustatyti šį greitį.
II	II Greitis	Pastovus greitis, vidutinė galia, tinkamas įprastam veikimui.
I	I Greitis	Pastovus greitis, minimali galia, taupus režimas.

AUTO (gamyklinis nustatymas)		AUTO režime siurblys automatiškai pritaiko galią pagal sistemos srautą ir esamą poreikį.
	Naktinis režimas	Po vienos valandos siurblys automatiškai pereina į taupųjį režimą. Po dviejų valandų galia sumažinama iki 5–10W. Po septynių valandų automatiškai grįžtama į pradinį režimą.

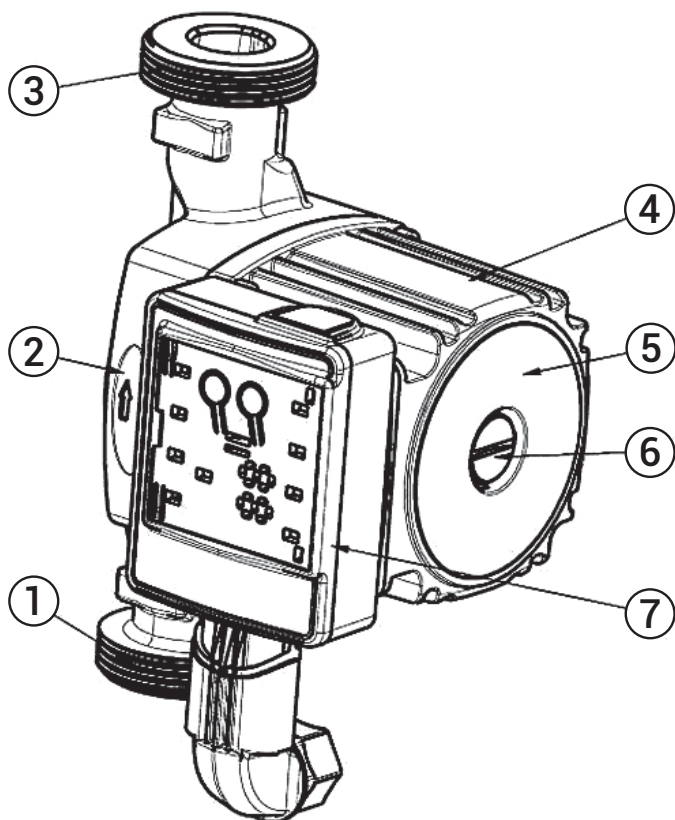
## 7. GALIMŲ PROBLEMŲ SPRENDIMAS

Siurblio patikrą turi atlikti tik kvalifikuotas technikas.

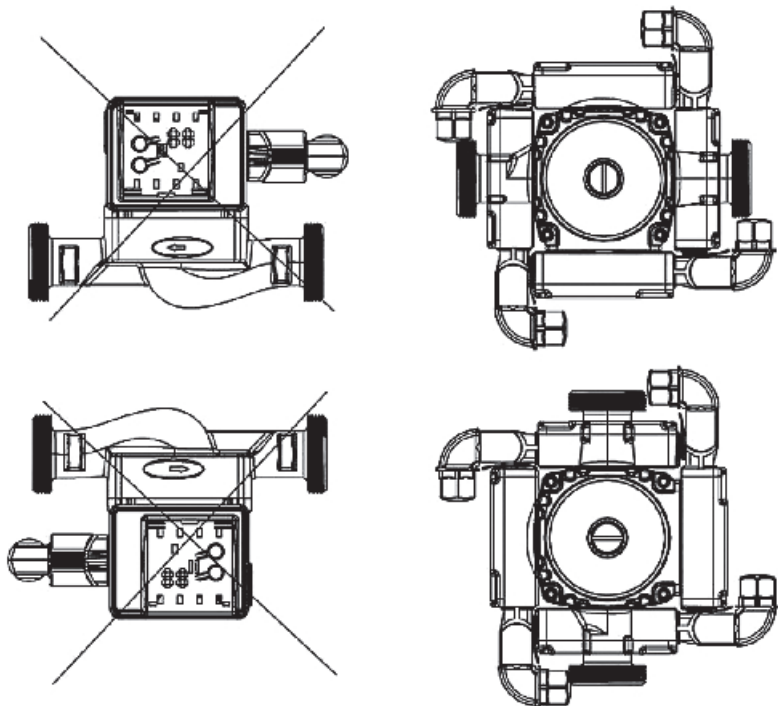
Prieš nuimant dangtį ar pradėdant bet kokius darbus su siurbliu, įsitikinkite, kad elektros tiekimas yra išjungtas ir negali būti atsitiktinai įjungtas.

Gedimas	Valdymo skydelis	Priežastis	Sprendimas
1. Siurblys neveikia	Visos skydelio lemputės išjungtos	a) Perdegęs saugiklis instaliacijoje	Pakeiskite saugiklį
		b) Išjungtas srovės ar įtampos jungiklis	Įjunkite jungiklį
		c) Sugedęs siurblys	Pakeiskite siurblių
	Rodoma tik maitinimo indikacija	a) Maitinimo sutrikimas / žema įtampa	Patikrinkite, ar įtampa atitinka specifikacijas
		b) Siurblys užsikimšęs	Pašalinkite nešvarumus
2. Triukšmas sistemoje	Šviečia galios + režimo indikacija	a) Oras sistemoje	Išleiskite orą iš sistemos
		b) Per didelis srautas	Sumažinkite nustatymus
3. Triukšmas siurblyje	Šviečia galios + režimo indikacija	a) Oras siurblyje	Leiskite siurbliui veikti – laikui bėgant išsivėdins pats (padidinkite galią iki maksimumo, kad pagreitintumėte oro pašalinimą)
		b) Per žemas įėjimo slėgis	Padidinkite sistemos slėgį ir patikrinkite išsiplėtimo indą, jei jis įrengtas
4. Nepakankamas srautas	Šviečia galios + režimo indikacija	a) Siurblio galia per maža	Padidinkite nustatymus

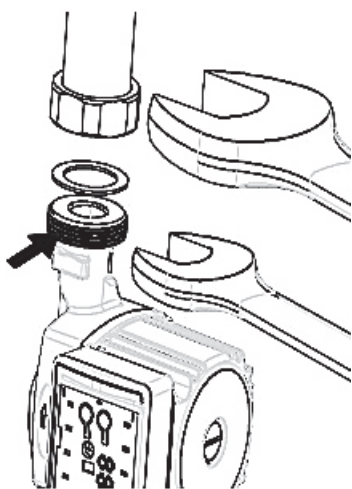
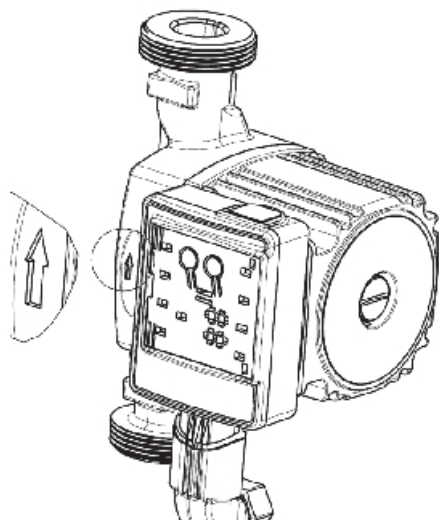
1 pav.

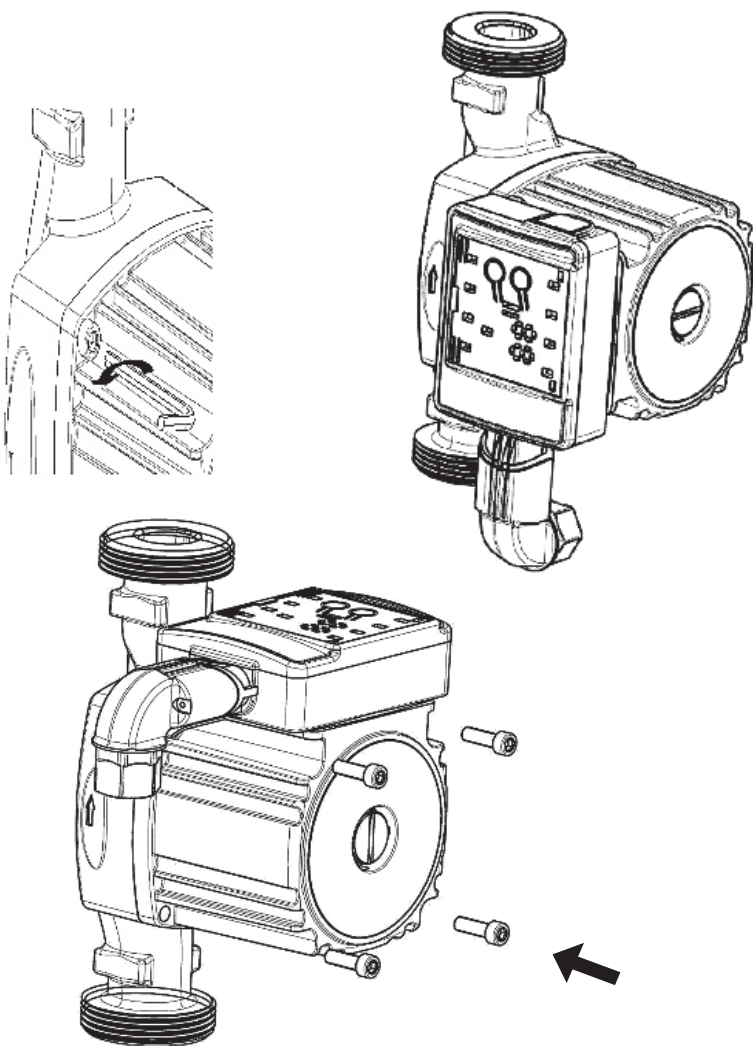


## 8. INSTALACE



Dėmesio: Siurblys turi būti montuojamas taip, kad variklio velenas būtų horizontalioje padėtyje.

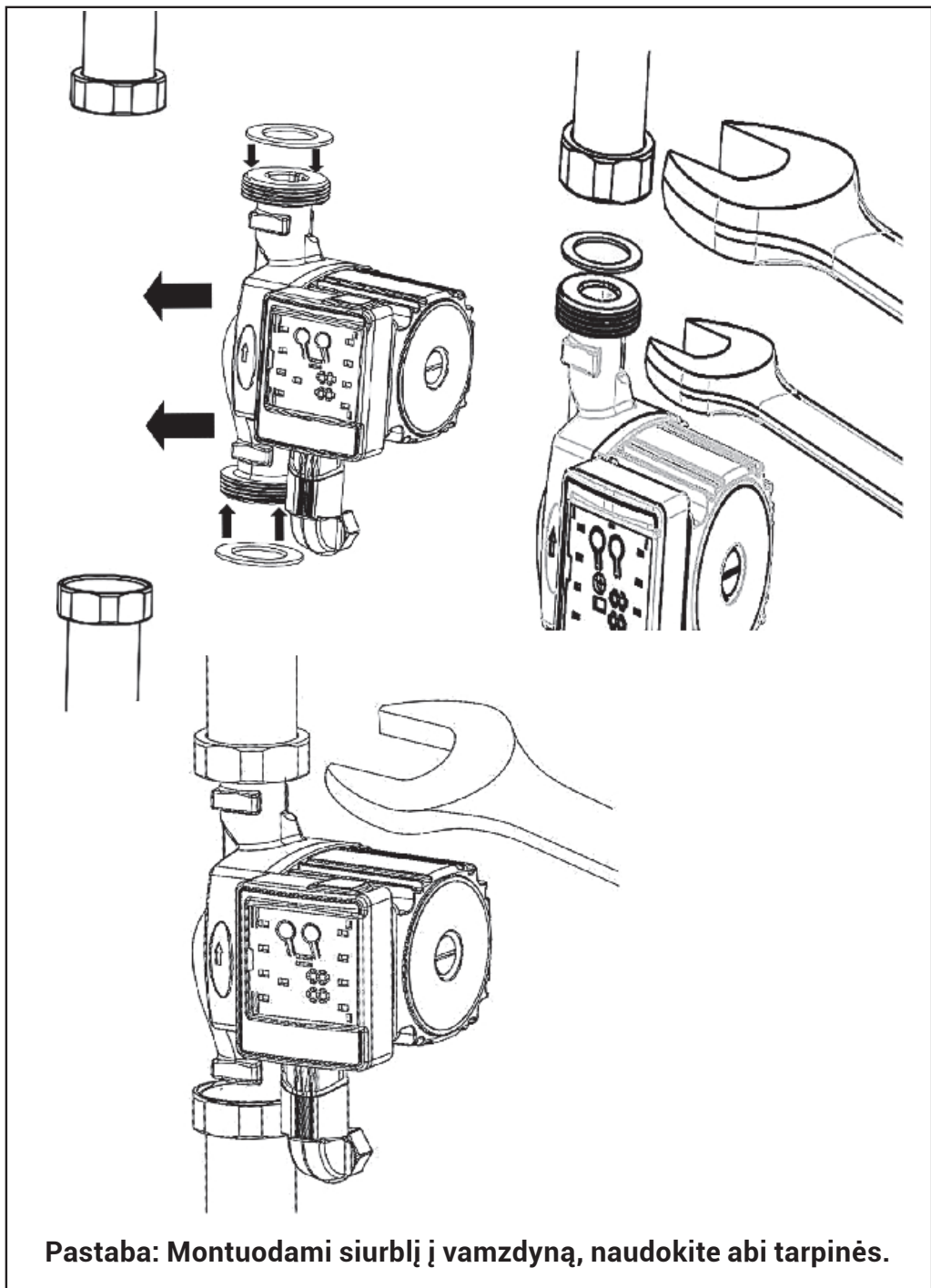




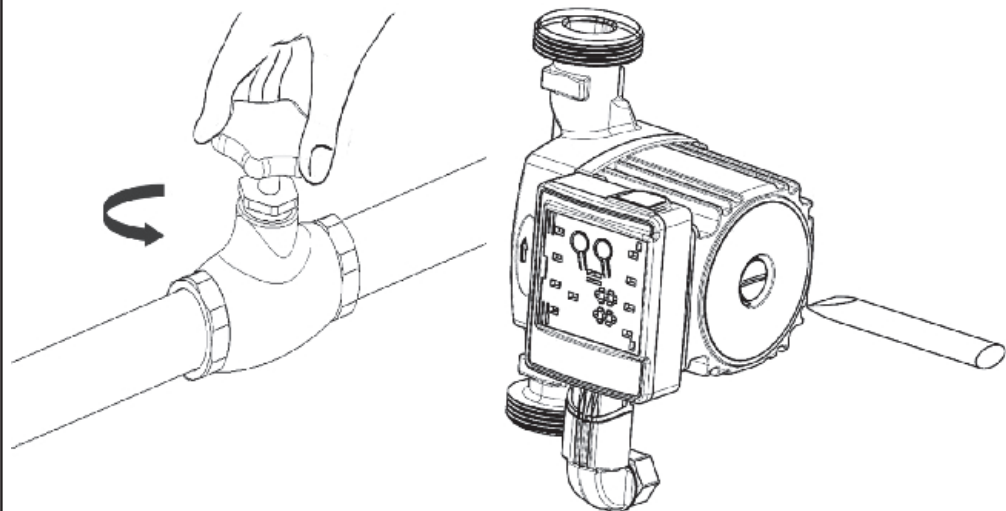
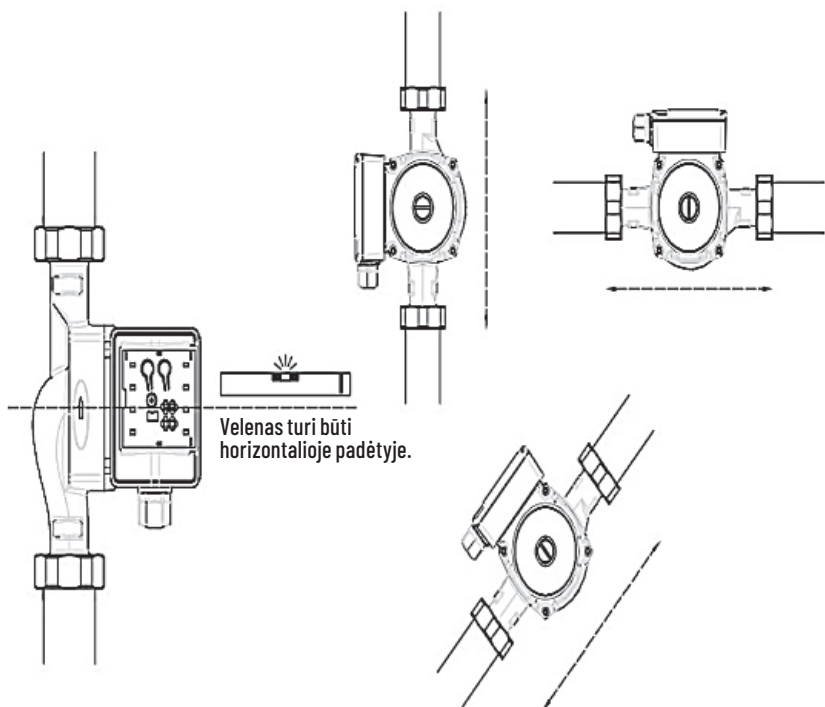
### **Įspėjimas**

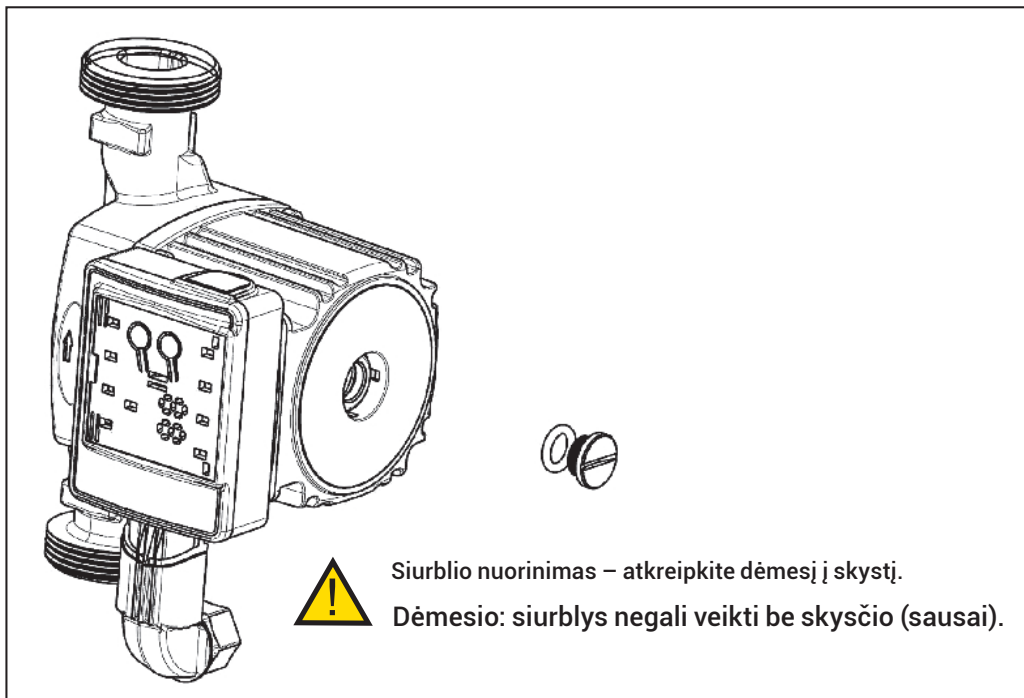
Siurblio skystis gali būti karštas ir esant aukštam slėgiui.

Prieš nuimdami varžtus, išleiskite sistemą arba uždarykite uždarymo vožtuvus abiejose siurblio pusėse.



**Pastaba: Montuodami siurblij į vamzdyną, naudokite abi tarpinės.**





## **7. SAUGOS REIKALAVIMAI**

Laikytis elektros saugos taisyklių!

Draudžiama:

- manipuluoti veikiančią siurblių (atjungti maitinimą);
- keisti ar tvarkyti siurblio elektrines dalis;
- manipuluoti siurblių naudojant kabelius;
- griežtai draudžiama lipti ar maudytis tvenkinyje, kai siurblys veikia: prieš lipant į vandenį visada išjungti siurblių iš tinklo;
- dirbant su siurbliu ar atliekant jo priežiūros darbus, visada naudoti apsaugines priemones, pvz., guminius batus, pirštines, akinius ir t. t.

## **8. TECHNINIS APTARNAVIMAS IR ATSARGINĖS DALYS**

Techninis aptarnavimas atliekamas pagal Prekybos kodeksą. Atsarginės dalys tiekiamos pagal užsakymą arba perkant iš mūsų pardavėjų ir paslaugų tiekėjų.

TYP:

VÝROBNÍ ČÍSLO:

 Prodloužená záruční doba.  
 Potvrzuje výrobce nebo dovozce.

DATUM PRODEJE, RAZÍTKO:

DATUM ODBORNÉ MONTÁŽE, RAZÍTKO:

**ZÁRUČNÍ PODMÍNKY:**

- Výrobce (dovozce) odpovídá za jakost a správnou činnost výrobku po dobu 24 měsíců za předpokladu, že byl instalován a používán dle pokynů uvedených v návodu na obsluhu.
- Výrobce (dovozce) v záruční době odstraní všechny závady výrobku způsobené výrobou nebo vadou materiálu.
- Záruka se prodlužuje o dobu, po kterou byl výrobek v záruční opravě.
- Na záruční podmínky se vztahují ustanovení Občanského zákoníku.
- Místem reklamace se rozumí záruční oprava nebo sídlo či provozovna výrobce resp. prodejce.

**UŽIVATEL ZTRÁCÍ NÁROK NA ZÁRUČNÍ OPRAVU:**

- Používáním výrobku v nevhodném prostředí.
- Zásahem do konstrukce nebo při mechanickém poškození výrobku.
- Neodborně provedenou instalací.

**ZÁZNAMY ZÁRUČNÍCH OPRAV:**

příjem opravy	datum opravy	datum vydání	podpis opravce

Informace o záručním a pozáručním servisu, poradenská služba při instalaci čerpadel a vodáren  
 na tel. čísle 572 591 800

TYP:

VÝROBNÉ ČÍSLO:

 Predĺžená záručná doba.  
 Potvrďuje výrobcu alebo dovozcu.

DÁTUM PREDAJA, PEČIATKA:

DÁTUM ODBORNEJ MONTÁŽE, PEČIATKA:

**ZÁRUČNÉ PODMIENKY:**

- Výrobca (dovozca) zodpovedá za akosť a správnu činnosť výrobku po dobu 24 mesiacov za predpokladu, že bol inštalovaný a používaný podľa pokynov uvedených v návode na obsluhu.
- Výrobca (dovozca) v záruční dobe odstráni všetky závady výrobku spôsobené výrobou alebo chybou materiálu.
- Záruka sa predlžuje o dobu, po ktorú bol výrobok v záručnej opravu.
- Na záručné podmienky sa vzťahujú ustanovenia Občianskeho zákonníka.
- Miestom reklamácie sa rozumie záručný servis alebo alebo sídlo alebo prevádzka- reň výrobcu resp. predajcu.

**UŽIVATEĽ STRÁCA NÁROK NA ZÁRUČNÚ OPRAVU:**

- Používaním výrobku v nevhodnom prostredí.
- Zásahom do konštrukcie alebo pri mechanickom poškodení výrobku.
- Neodborne prevedenou inštaláciou.

**ZÁZNAMY ZÁRUČNÝCH OPRÁV:**

príjem opravy	dátum opravy	dátum vydania	podpis servisu

Informácie o záručnom a pozáručnom servise, poradenská služba pri inštalácii čerpadel a vodární na tel. čísle +420 572 591 800

1. Būtinios sąlygos garantiniam remontui atlikti:
  - 1.1. būtina turėti užpildytą garantinį taloną su nurodyta pardavimo data, pardavėjo pavarde, parašu bei parduotuvės antspaudu, ir pirkimo čekį arba sąskaitą.
  - 1.2. sugedęs prietaisas pervežamas kliento sąskaita, pridedami reikalingi dokumentai ir išsamus gedimo aprašymas.
2. Jei prietaiso remontui reikalingas dalis reikia užsakyti iš tiekėjo, remontas gali užtrukti.
3. Garantinės priežiūros metu nemokamai keičiamos sugedusios prietaiso detalės bei mechanizmai.
4. Klientas turi teisę reikalauti prekę pakeisti nauja, jeigu:
  - 4.1. garantijos galiojimo metu serviso centre prietaisui buvo pripažintas nepataisomas gamyklinis brokas.
  - 4.2. per mėnesį serviso centras negauna reikalingų detalių prietaiso garantiniam remontui atlikti.
5. Serviso centras turi teisę nutraukti garantinę priežiūrą, jei:
  - 5.1. prietaisas yra mechaniškai pažeistas;
  - 5.2. prietaisas garantinės priežiūros metu remontuotas ne serviso centre;
  - 5.3. prietaisas buvo naudotas nesilaikant jo naudojimo instrukcijos reikalavimų;
  - 5.4. prietaisas sugedo dėl to, kad buvo neteisingai prijungtas ar sumontuotas;
  - 5.5. prietaisas buvo jungiamas į netvarkingą elektros tinklą;
  - 5.6. buitinis prietaisas buvo naudojamas kaip pramoninis.
  - 5.7. jei mechaniškai pažeistas (modifikuotas) prietaiso įtampos kabelio vientisumas (lai dasnukirptas, sujungtas, pažeista kabelio izoliacija ir pan.)
6. Komplektinėms prietaiso dalims (elektros įvadinių kabeliui, žarnų antgaliams), natūraliai nusi-dėvinčioms eksploatacijos metu konstrukcinėms dalims garantija nesuteikiama.
7. Garantija netaikoma vandens filtrų UV spinduliuotės lemputėms.
8. Su šiomis garantines priežiūros sąlygomis susipažinau ir su jomis sutinku, dėl prietaiso komplekti-nes sudėties ir mechaninių pažeidimų pretenzijų neturiu.

Pirkėjo vardas, pavardė ir parašas: .....

## Produktui suteikiama 12 mėn. garantija.

Gaminys **AQUACUP** .....

Modelis Sąskaitos ir/arba Čekio Nr. ....

Gamyklinis Nr. ....

(Šaknelė negalioja, jei neįvykdyti garantinės priežiūros taisyklių 1 – 8 punktai.)

Pirkimo data: 202 .....m..... mėn..... d.

Pardavėjas A. V. ....

(Pavardė, parašas ir parduotuvės antspaudas)

### AB „Lytagra“ Terminalas Nr. 4

Įmonės kodas: 133370289, PVM kodas: LT333702811

Ateities pl. 50. LT-52500 Kaunas. Lietuva

Tel. 8-37 405404. faks. 8-37 405442

el. patas: tools@lytagra.it,

Darbo laikas: I-V 8-17 val.; VI 8-14 val.

### AB „Lytagra“ Garantinio Serviso tarnyba

Ateities pl. 50, LT-52500 Kaunas, Lietuva

Tel. 8-37 787026

Darbo laikas: 1-V 8-17 val.

## GARANTINIO REMONTO LENTELĖ

<b>Užsakymo Nr.</b>						
<b>Prekės pristatymo į garantinio remonto centrą data</b>						
<b>Remonto ir pakeistų dalių aprašymas</b>						
<b>Įrankio priėmimo vieta</b> (antspaudas)						
<b>Transportavimo atžymos:</b>	Į garantinį centrą	iš garantinio centro	Į garantinį centrą	iš garantinio centro	Į garantinį centrą	iš garantinio centro
<b>Prekę idėjo (užsakovas)</b> (Pavardė, parašas, data)		X		X		X
<b>Prekę priėmė (meistras)</b> (Pavardė, parašas, data)						
<b>Prekę priėmė (užsakovas)</b> (Pavardė, parašas, data)	X		X		X	

**Pastabos dėl garantinio remonto**

---



---



---



---

## PROHLÁŠENÍ O SHODĚ

je vydané dle přílohy č. 2, „Prohlášení“ nařízení vlády č. 176/2008, ze dne 21. dubna 2008, o technických požadavcích na strojní zařízení

OBSAH PROHLÁŠENÍ O VLASTNOSTECH na výrobek Oběhové čerpadlo

### 1. Údaje o výrobcí/zplnomocněném zástupci:

AQUACUP, s.r.o., Kollárova 969, 698 01 Veselí nad Moravou, IČ: 262 17 597

### 2. jméno a adresa osoby pověřené kompletací technické dokumentace:

AQUACUP, s.r.o., Kollárova 969, 698 01 Veselí nad Moravou, IČ: 262 17 597

### 3. popis a identifikace strojního zařízení:

- obecné označení: strojní zařízení – čerpadla
- funkce: vhodná pro topná zařízení, tlaková nebo s otevřenou nádrží instalované v budovách nebo průmyslových systémech, jsou vhodná pro všechny typy otopných systémů
- model: oběhové čerpadlo
- typ: STAR 25/6-1
- výrobní číslo: dle záručního listu
- obchodní název: oběhové čerpadlo

### 4. Uvedené strojní zařízení splňuje všechna příslušná ustanovení předmětných právních předpisů:

- směrnice Evropského parlamentu a Rady 2014/30/EU o harmonizaci právních předpisů členských států týkajících se elektromagnetické kompatibility
- nařízení vlády č. 117/2016 o posuzování shody výrobků z hlediska elektromagnetické kompatibility při jejich dodávání na trh
- nařízení vlády č. 176/2008 o technických požadavcích na strojní zařízení
- zákon č. 22/1997 Sb., o technických požadavcích na výrobky a o změně a doplnění některých zákonů

### 5. Použité technické normy:

EN ISO 12100:2010 / EN 60204-1:2006+AC:2010 / EN 809:1998+A1:2009/AC:2010 /

EN 60335-1:2012 / EN 60335-2-41:2003+A1:2004+A2:2010 / EN 55014-1:2006+A1:2009+A2:2011 /

EN 55014-2:1997+A1:2001+A2:2008 / EN 61000-3-2:2006+A1:2009+A2:2009 / EN 61000-3-3:2008

### 6. Místo a datum vydání prohlášení:

Ve Veselí nad Moravou, dne 13.06.2025

Roman Hruška (jednatel)



## VYHLÁŠENIE O ZHODE

je vydané podľa prílohy č. 2, „Vyhlásenie“ nariadenia vlády č. 176/2008, z 21. apríla 2008, o technických požiadavkách na strojové zariadenia

OBSAH VYHLÁŠENIE O PARAMETROCH na výrobok Oběhové čerpadlo

### 1. Údaje o výrobcovi / splnomocnenca:

AQUACUP, s.r.o., Kollárova 969, 698 01 Veselí nad Moravou, IČ: 262 17 597

### 2. meno a adresa osoby poverenej kompletizáciou technickej dokumentácie:

AQUACUP, s.r.o., Kollárova 969, 698 01 Veselí nad Moravou, IČ: 262 17 597

### 3. opis a identifikácia strojového zariadenia:

- všeobecné označenie: strojné zariadenia – čerpadlá
- funkcie: vhodné pre vykurovacie zariadenia, tlaková alebo s otvorenou nádrží inštalované v budovách alebo priemyselných systémoch, sú vhodné pre všetky typy vykurov. systémov
- model: oběhové čerpadlo
- typ: STAR 25/6-1
- výrobné číslo: podľa záručního listu
- obchodný názov: oběhové čerpadlo

### 4. Uvedené strojové zariadenie splňa všetky príslušné ustanovenia predmetných právných predpisov:

- smernica Európskeho parlamentu a Rady 2014/30 / EÚ o harmonizácii právných predpisov členských štátov týkajúcich sa elektromagnetickej kompatibility
- nariadenie vlády č. 117/2016 o posudzovaní zhody výrobkov z hľadiska elektromagnetickej kompatibility pri ich sprístupnenia na trhu
- nariadenie vlády č. 176/2008 o technických požiadavkách na strojové zariadenia
- zákon č. 22/1997 Zb., O technických požiadavkách na výrobky a o zmene a doplnení niektorých zákonov

### 5. Použité technické normy:

EN ISO 12100:2010 / EN 60204-1:2006+AC:2010 / EN 809:1998+A1:2009/AC:2010 /

EN 60335-1:2012 / EN 60335-2-41:2003+A1:2004+A2:2010 / EN 55014-1:2006+A1:2009+A2:2011 /

EN 55014-2:1997+A1:2001+A2:2008 / EN 61000-3-2:2006+A1:2009+A2:2009 / EN 61000-3-3:2008

### 6. Miesto a dátum vyhlásenia:

Vo Veselí nad Moravou, dne 13.06.2025

Roman Hruška (konateľ)



## **EB ATITIKTIES DEKLARACIJA**

AQUATRAIDING, sro (Kollárova 969, Veselí nad Moravou, įm. k.: 25 53 42 71, Čekija) prisiimdama visą atsakomybę deklaruoja, jog žemiau pateiktų modelių

### **Cirkuliaciniai siurbliai**

STAR 25/6-1

Atitinka Europos Bendrijos direktyvų 2006/42/EB, 2006/95/EB, 2004/108/EB

Bei sekančių darnųjų harmonizuotų standartų:

**EN ISO 12100:2010, EN 60204-1:2006+AC:2010,**

**EN 809:1998+A1:2009/AC:2010,**

**EN 60335-1:2012,**

**EN 60335-2-41:2003+A1:2004+A2:2010,**

**EN 55014-1:2006+A1:2009+A2:2011,**

**EN 55014-2:1997+A1:2001+A2:2008,**

**EN 61000-3-2:2006+A1:2009+A2:2009,**

**EN 61000-3-3:2008**

Aukščiau įvardinti gaminiai yra saugūs laikantis naudojimo reikalavimų, pateiktų naudojimo instrukcijose. Visos saugos priemonės pritaikytos siekiant užtikrinti visų į rinką išleidžiamų gaminių atitinkamumą minėtiems standartams bei techninei dokumentacijai.

Gamintojas užtikrina, jog originali techninė dokumentacija, sertifikavimo dokumentai ir techninių duomenų lapai yra jo verslo vietoje.

Produkcijos platintojas ES šalyse narėse yra:

AQUACUP, sro

Įm. k.: 26 21 75 97

**Esant poreikiui vandens siurblių techninių duomenų lapus Jūs galite rasti internete [www.aquacup.cz](http://www.aquacup.cz)**

Veselí nad Moravou, 13.06.2025

Roman Hruška (generalinis direktorius)



# SEZNAM SERVISNÍCH STŘEDISEK ČR

## HLAVNÍ MĚSTO PRAHA

AQUATRADING s.r.o.	U TRATI 3134/36A	PRAHA 10	tel.: 286 584 883
SIGMONT	HAMERSKÁ 536	PRAHA 9	tel.: 281 861 722
ČER-TECH s.r.o.	NOVOVYSOČANSKÁ 224/17	PRAHA 9	tel.: 721 320 445
AD AQUA	NA STRÁŽI 5	PRAHA 8	tel.: 603 262 477

## JIHOČESKÝ KRAJ

ROB k.s.	RIEGROVA 65	ČESKÉ BUDĚJOVICE	tel.: 387 311 150
----------	-------------	------------------	-------------------

## JIHOMORAVSKÝ KRAJ

AQUATRADING s.r.o.	KOLLÁROVA 969	VESELÍ NAD MORAVOU	tel.: 572 591 800
DOLEŽAL FRANTIŠEK	CHVALOVICE 171	ZNOJMO	tel.: 515 230 058
MICHAL DOLEŽAL - ČERPADLA	ANENSKÁ 25	LADNÁ	tel.: 519 355 145

## KARLOVARSKÝ KRAJ

KORČÁK MARTIN	PLZEŇSKÁ 254	DRMOUL	tel.: 354 671 100
PEROMA s.r.o.	POZORKA 96	NEJDEK	tel.: 353 925 173
TOPENÍ VODA ZÁSOBOVÁNÍ s.r.o.	SOKOLOVSKÁ 124	KARLOVY VARY	tel.: 353 560 437

## KRÁLOVÉHRADECKÝ KRAJ

ČERPADLA VRCHLABÍ	KRKONOŠSKÁ 1107	VRCHLABÍ	tel.: 499 421 158
SIGNA PUMPY SERVIS s.r.o.	ROŠKOPOV 92	STARÁ PAKA	tel.: 493 798 400
SIGNA PUMPY - HRADEC KRÁLOVÉ	DVORSKÁ 678/2A	HRADEC KRÁLOVÉ	tel.: 737 224 036
SIGNA PUMPY - RYCHNOV	POD BUDÍNEM 1701	RYCHNOV NAD KNĚŽNOU	tel.: 739 379 302
SIGNA PUMPY - NÁCHOD	PRAŽSKÁ 983	NÁCHOD	tel.: 739 379 276

## LIBERECKÝ KRAJ

AQUA SERVIS JENÍK MIROSLAV	JANÁČKOVA 877/10	LIBEREC	tel.: 485 130 012
GLEM s.r.o.	NÁDRAŽNÍ 513	TURNOV	tel.: 481 322 022
SIGSERVIS s.r.o.	DĚČINSKÁ 227	ČESKÁ LÍPA	tel.: 487 871 027
JENÍČEK KAREL	SVIJANY 3	PŘÍŠOVICE	tel.: 482 728 406
PETR PÁNEK	DUBICKÁ 4944	ČESKÁ LÍPA	tel.: 487 831 973
VIADUKT v.o.s	ROOSEVELTOVA 1035	SMRŽOVKA	tel.: 483 382 044

## MORAVSKOSLEZSKÝ KRAJ

FIRMA BRONCLÍK	NÝDECKÁ 1232	BYSTRICE NAD OLŠÍ	tel.: 558 352 678
DORNET s.r.o.	NÁDRAŽNÍ 483	ORLOVÁ - PORUBA	tel.: 596 511 481
PRONA - KULPA ROMAN	HORNÍ 931	FRENŠTÁT P/RAD.	tel.: 556 831 301
KREZBO - ZDENĚK ZBOŘIL	PARTYZÁNSKÉ NÁM. 1735/5	OSTRAVA	tel.: 596 122 101
JIŘÍ MALÍK	ZACPALOVA 1948/11	OPAVA	tel.: 604 516 250

## OLMOUCKÝ KRAJ

ČERPOL s.r.o. - OLCZAK	NA BRACHLAVĚ 20	PROSTĚJOV	tel.: 582 362 006
------------------------	-----------------	-----------	-------------------

## PARDOBICKÝ KRAJ

KAREL ŠTOREK	HUSOVA 37	HLINSKO	tel.: 469 311 041
--------------	-----------	---------	-------------------

## STŘEDOČESKÝ KRAJ

SIGNA PUMPY - KOLÍN	BRANKOVICKÁ 277	KOLÍN	tel.: 725 341 014
PUMP SERVICE TREJBAL	KOVANICE 161	NYMBURK	tel.: 325 514 505
FRANTIŠEK JANEK - VODA	PODĚBRADSKÁ 136	PODĚBRADY	tel.: 325 630 401

## ÚSTECKÝ KRAJ

POTEX - POTMĚŠIL MIROSLAV	PESVICE 68	JIRKOV	tel.: 474 685 140
OVSP SPOL s r.o.	POD VINICÍ 113	MOST	tel.: 603 153 945
VOBORNÍK MILOŠ	KAPLÍŘOVA 233	SULEJOVICE	tel.: 604 246 842

## ZLÍNSKÝ KRAJ

ČERPO - STRÍTECKÝ TOMÁŠ	NA LAPAČI	VSETÍN	tel.: 571 424 211
VYORALOVÁ BOŽENA	DRUŽSTEVNÍ 112	KVASICE U KROMĚŘIŽE	tel.: 573 359 227

## ZOZNAM SERVISNÝCH STREDÍSK SK

MARTIN TOBIÁŠ	CHMINIANSKÁ NOVÁ VES 266	CHMINIANSKÁ NOVÁ VES	tel.: 0948 527 057
UNITERM	GAŠTANOVÁ 1	HUMENNÉ	tel.: 0577 753 186
MIRAD	BARDEJOVSKÁ 23	PREŠOV	tel.: 0517 764 720
MIRAD	HRANIČNÁ 5300	POPRADEK	tel.: 0527 767 162
I&B TANDEM s.r.o.	NOVOZÁMOCKÁ 16/97	NITRA	tel.: 0949 353 766



[www.aquacup.cz](http://www.aquacup.cz)

Kollárova 969  
698 01 Veselí nad Moravou  
Telefon: +420 572 591 800  
E-mail: [aquacup@aquacup.cz](mailto:aquacup@aquacup.cz)

U Trati 3134/36a  
100 00 Praha 10  
Telefon: +420 286 584 883  
E-mail: [praha@aquacup.cz](mailto:praha@aquacup.cz)